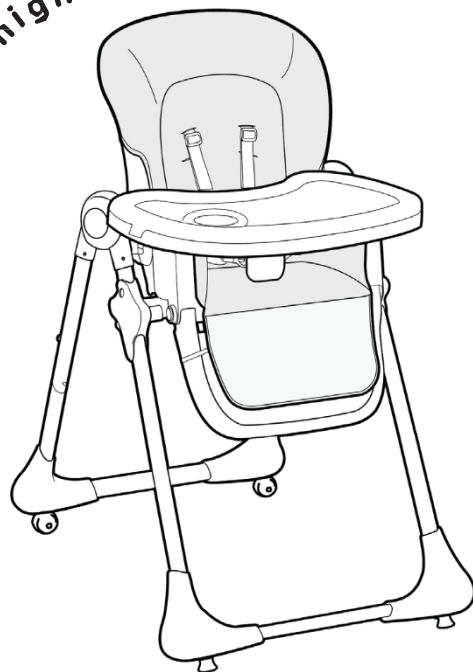


**IMPORTANTE LEA ATENTAMENTE Y GUARDE ESTE
MANUAL DEL USUARIO EN UN LUGAR SEGURO
PARA FUTURAS CONSULTAS**

MANUAL DE INSTRUCCIONES DE LA TRONA "YETI"

YETI
high chair



Esta trona **chipolino** ha sido fabricado de conformidad con los requisitos de la Directiva 2001/95/CE del Parlamento Europeo y del Consejo y cumple con la Norma Europea EN 14988:2017+A1:2020 Tronas infantiles. Requisitos de seguridad y normativa de la legislación nacional, así como la Ley de Protección de los Consumidores.

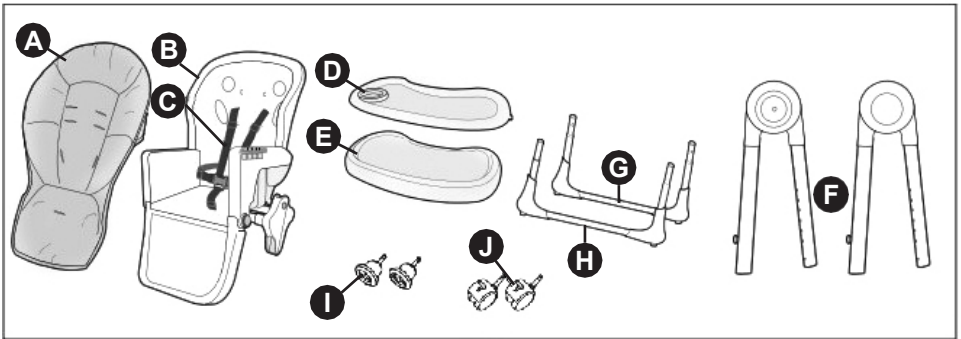
**ATENCIÓN SU HIJO ESTARÁ MÁS SEGURO SI USTED SIGUE
SIGA LAS INSTRUCCIONES Y RECOMENDACIONES DE ESTE MANUAL DE USUARIO.**

- ❖ **PRECAUCIÓN** ¡NO DEJE NUNCA AL NIÑO SIN VIGILANCIA!
- ❖ **ADVERTENCIA** ESTE PRODUCTO ES ADECUADO PARA NIÑOS, QUE PUEDAN SENTARSE SOLOS SIN AYUDA, DE HASTA 3 AÑOS DE EDAD Y QUE NO PESEN MÁS DE 15 KG.
- ❖ **¡ATENCIÓN!** ¡UTILICE SIEMPRE LOS CINTURONES DE SEGURIDAD, CUANDO EL NIÑO ESTÉ EN LA SILLA! COMPRUEBE SIEMPRE QUE ESTÁN BIEN FIJADOS AL ARMAZÓN DE LA TRONA.
- ❖ **ADVERTENCIA** PELIGRO DE CAÍDA: ¡NO DEJE QUE EL NIÑO SE SUBA AL PRODUCTO!
- ❖ **ADVERTENCIA** NO UTILICE LA TRONA ANTES DE HABERSE ASEGURADO DE QUE TODAS LAS PIEZAS ESTÁN EN BUEN ESTADO Y COLOCADAS EN LA POSICIÓN CORRECTA.
- ❖ **ADVERTENCIA** ¡MANTENGA ESTE PRODUCTO ALEJADO DEL FUEGO! TENGA EN CUENTA EL RIESGO DE FUEGO ABIERTO Y OTRAS FUENTES DE CALOR INTENSO EN LAS PROXIMIDADES DE LA TRONA.
- ❖ **ADVERTENCIA** OBSERVE EL RIESGO DE VUELCO DEL PRODUCTO SI EL NIÑO ALCANZA Y EMPUJA CON LOS PIES UNA BASE VENDIDA COMO, POR EJEMPLO, UNA MESA.
- ❖ El montaje del producto debe ser realizado únicamente por un adulto.
- ❖ Para evitar lesiones, ¡asegúrese de que el niño se encuentra a una distancia segura durante el plegado y desplegado de la silla!
- ❖ Esta trona no es adecuada ni debe ser utilizada por niños que no puedan sentarse sin ayuda.
- ❖ Esta trona no debe utilizarse con niños que pesen más de 15 kg.
- ❖ La trona tiene un solo asiento, destinado a un solo niño.
- ❖ No levante la silla por la bandeja de comida.
- ❖ Deje de utilizar el producto si detecta piezas dañadas o que faltan.
- ❖ No dejes que tu hijo se quede de pie en la trona.
- ❖ Nunca levante, mueva, ajuste o repare la silla mientras haya un niño en ella.
- ❖ No coloque la silla sobre superficies elevadas y/o irregulares mientras haya un niño en ella.
- ❖ No coloque la silla cerca de escaleras, piscinas u otras zonas peligrosas.
- ❖ Utiliza la trona sólo según su finalidad.
- ❖ ¡Aplique siempre dispositivos de estacionamiento en las ruedas! ¡UTILICE LAS RUEDAS SÓLO PARA DESPLAZAR LA SILLA!
- ❖ No utilice piezas de repuesto u otros componentes no homologados por el fabricante. El fabricante no se responsabiliza de la seguridad del niño si no se utilizan las piezas de repuesto originales aprobadas y suministradas por él.
- ❖ No realice cambios ni modificaciones en la construcción de la trona. Póngase en contacto con el distribuidor o con un servicio de reparación autorizado para asesoramiento y/o reparación.
- ❖ No permita que los niños menores de 3 años se acerquen a la trona durante el montaje o desmontaje, para evitar el riesgo de lesiones o de ingestión de piezas pequeñas.
- ❖ El embalaje del producto debe mantenerse fuera del alcance de los niños para evitar el riesgo de estrangulamiento.

PRINCIPALES CARACTERÍSTICAS DEL PRODUCTO

- ❖ La trona es adecuada para un niño, que puede sentarse solo sin ayuda
- ❖ La trona es adecuada para un niño de hasta 3 años y un peso no superior a 15 kg.
- ❖ Cinturón de seguridad de 5 puntos
- ❖ Reposapiernas ajustable - 2 posiciones
- ❖ Respaldo regulable - 3 posiciones
- ❖ Asiento regulable en altura - 7 posiciones
- ❖ Bandeja regulable en 3 posiciones adelante y atrás
- ❖ Bandeja doble (la parte superior de la bandeja es desmontable)
- ❖ Plegado compacto para guardarlo

DIAGRAMA DE LAS PARTES PRINCIPALES



A	Funda de tela	F	Parte superior de la pierna, conjunto
B	Respaldo del asiento	G	Juego de piernas traseras
C	Cinturón de seguridad	H	Pierna delantera, set
D	Bandeja superior	I	Admite
E	Bandeja de comida	J	Ruedas

INSTRUCCIONES DE MONTAJE

ATENCIÓN Siga exactamente las instrucciones dadas y el orden de montaje y uso, descritos en textos e imágenes. No necesitará ninguna herramienta para el montaje.

¡ATENCIÓN! COMPRUEBE LA ESTABILIDAD DE LA FIJACIÓN DESPUÉS DE CADA OPERACIÓN.

1 - INSTALACIÓN DE LA PARTE SUPERIOR DE LAS PATAS

1 - Pulse el botón de plegado y abra las patas

1a - Introduzca las patas delanteras en las ranuras del asiento y mueva el asiento hacia arriba hasta que quede fijo.

Nota: Después de la instalación, el botón de plegado debe estar situado hacia fuera.

2. MONTAJE DE RUEDAS Y SOPORTES

2-1 - Inserte y presione ambas ruedas en las ranuras de las patas traseras y ambos soportes - en las ranuras de la parte delantera

patas. Al fijarlas oírás un clic.

3. INSTALACIÓN DE LAS PATAS DELANTERAS Y TRASERAS

Nota: Antes de presionar los pasadores, introduzca ambos extremos de la parte superior en las patas.

ATENCIÓN Asegúrese de que los pasadores salgan de las ranuras y que ambas partes de las patas estén firmes y estables.

¡Arreglado!

4. INSTALACIÓN DE LA CUBIERTA DE TELA

4 - Pase las correas por las ranuras de la cubierta de tela.

4a - Coloque la funda de tela en el asiento/respaldo como se muestra en la figura.

5. INSTALACIÓN Y RETIRADA DE LA BANDEJA DE ALIMENTOS

Tire de las dos palancas situadas debajo de la bandeja. Introduzca la bandeja en el reposabrazos del asiento y suelte las palancas hasta que

es fijo.

¡ATENCIÓN! Asegúrese de que la bandeja está fija intentando extraerla del asiento.

Para extraer la bandeja de comida, tire de ambas palancas hacia fuera y sáquela de la silla.

FUNCIONES

1. AJUSTE DEL RESPALDO (3 posiciones)

Tire del mecanismo del respaldo y desplace el asiento a la posición deseada. Suelte el mecanismo para fijar el respaldo. Cuando la posición esté fijada oír un clic.

¡ATENCIÓN! No modifique el ángulo de inclinación del respaldo mientras haya un niño en la trona.

2. AJUSTE DEL APOYAPERNAS (2 posiciones)

Pulse simultáneamente los botones situados a ambos lados del reposapiernas para subir o bajar el reposapiernas hasta la posición deseada.

posición. Suelte para fijar la posición. Cuando la posición esté fijada, oír un clic.

3. SISTEMA DE ARNÉS DE

SEGURIDAD ¡ATENCIÓN!

- ✓ Los arneses de seguridad no deben estar desgastados ni rotos y las hebillas deben ser resistentes, sin daños y proporcionar una conexión segura.
- ✓ Los cinturones no deben retorcerse, deben ajustarse bien al bebé y su longitud no debe ajustarse mientras están sujetos!
- ✓ No coloque al niño en la trona si los cinturones no están fijados. Son importantes para la seguridad del niño.

Coloque al niño en la trona y abroche los cinturones en la hebilla central como se muestra en la figura. Ajuste el

Ajustadores de plástico arriba/abajo para cambiar la longitud de las correas.

4. AJUSTE DE LA BANDEJA DE ALIMENTOS (3 posiciones)

4 - Tire hacia fuera de las palancas situadas debajo de la bandeja.

4a - Mueva la bandeja hacia delante/atrás hasta alcanzar la posición deseada (1, 2 y 3) y suelte las palancas. Debe oír un clic al fijarlo.

4b - Coloque la bandeja superior sobre la bandeja y pulse.

4c - Si no va a utilizar la bandeja, puede fijarla en los dos ganchos de las patas traseras.

5. AJUSTE DE ALTURA DEL ASIENTO (7 posiciones)

Pulse simultáneamente los dos botones de los tubos delanteros y desplace el asiento hacia arriba o hacia abajo hasta la posición deseada.

Suelte los botones para fijar el asiento. Cuando la posición esté fijada oír un clic.

¡ATENCIÓN! No modifique la altura del asiento mientras haya un niño en la trona.

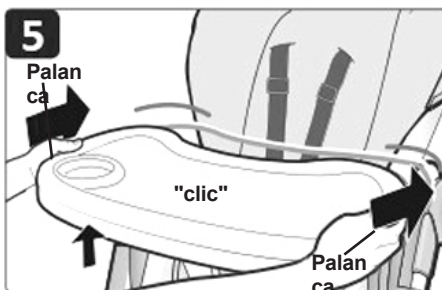
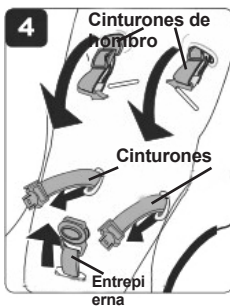
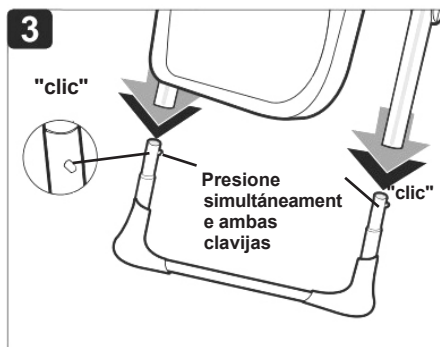
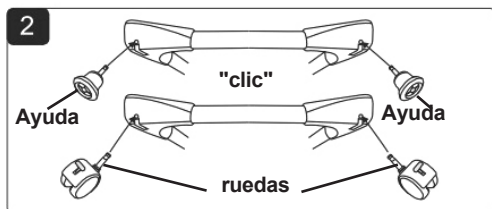
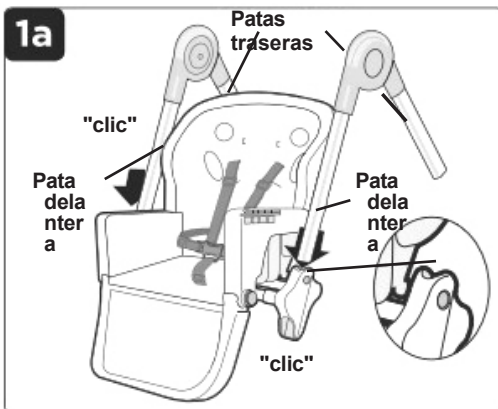
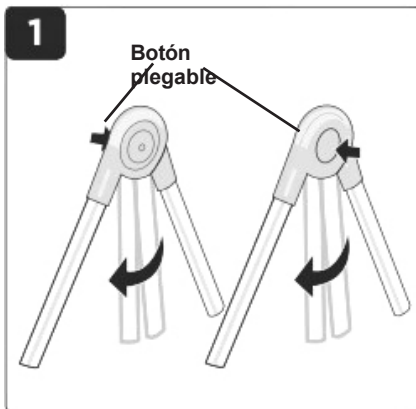
6. DISPOSITIVO DE APARCAMIENTO

Dispositivo de estacionamiento activado: presione la palanca hacia abajo.

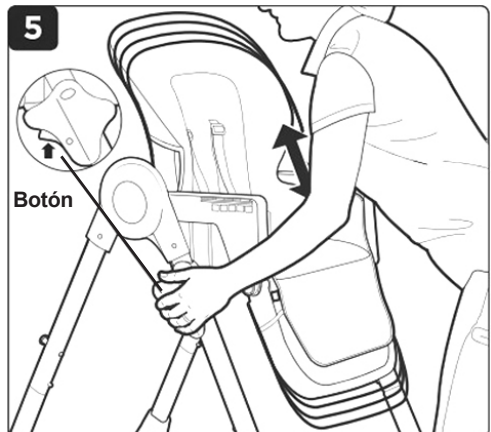
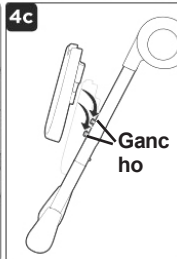
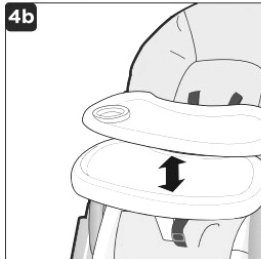
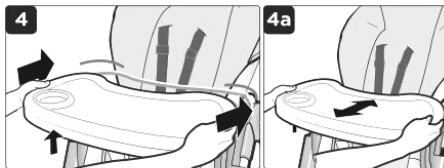
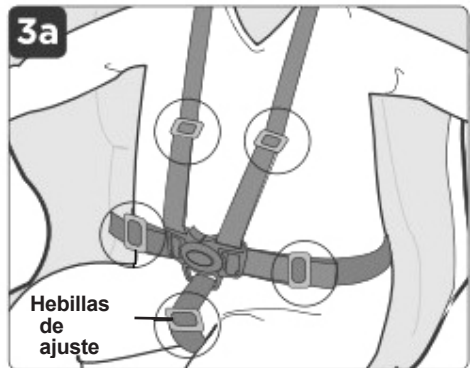
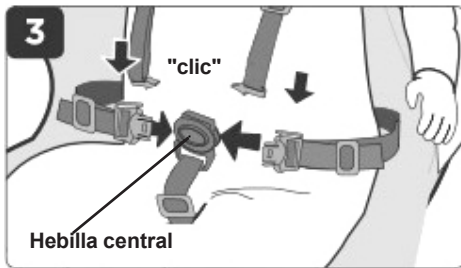
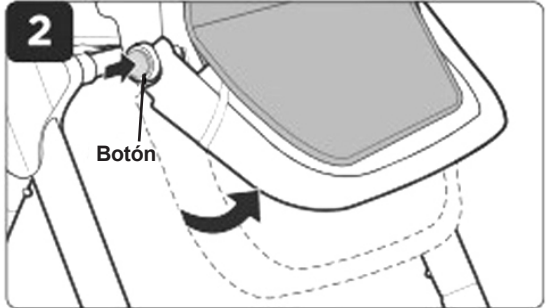
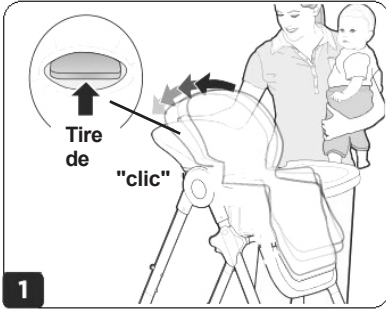
Dispositivo de estacionamiento libre (las ruedas se mueven con facilidad) - levante la palanca.

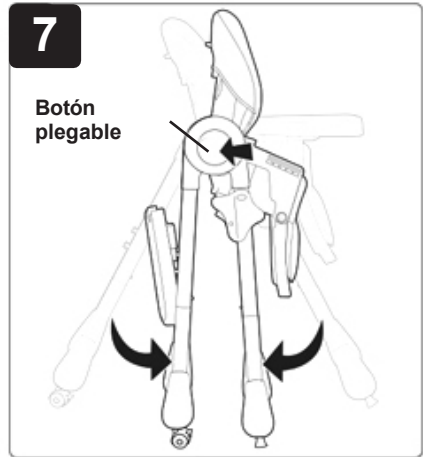
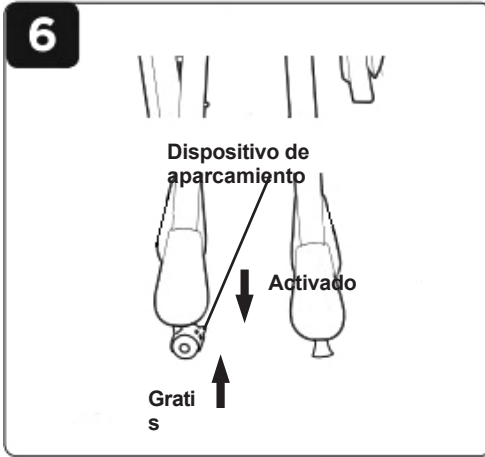
7. PLEGADO DE LA TRONA

Colóquese detrás de la silla. Pulse simultáneamente los botones de plegado y, al mismo tiempo, levante para plegar las patas.



FUNCIONES





CUIDADO Y MANTENIMIENTO

- ❖ Limpie los tejidos, las piezas de plástico y las piezas metálicas con un paño de algodón húmedo o una esponja y jabón neutro.
- ❖ No utilice detergentes abrasivos, lejía u otros detergentes agresivos.
- ❖ Después de limpiar la trona, déjela siempre completamente seca y, a continuación, utilícela o guárdela. Puede aparecer moho en su trona si la mantiene húmeda.
- ❖ No coloque objetos en la trona ni encima de ella para evitar daños en la estructura.
- ❖ Guarde siempre la trona en un lugar cerrado. No la exponga a la influencia directa del entorno: sol, lluvia, intervalos de humedad y alta temperatura.

Composición del tejido:

Exterior: 100% piel ecológica
Relleno: 100% poliéster



STHYE023xxxx

CHIPOLINO

1 Goliamokonarsko shosse, Plovdiv, BULGARIA

www.chipolino.com